



จุฬสารนิติศาสตร์

: ปีที่ 13 ฉบับที่ 2 เดือนกรกฎาคม 2563 (ประจำปีการศึกษา 2562)

คณะนิติศาสตร์ มหาวิทยาลัยหัวเฉียวเฉลิมพระเกียรติ

Faculty Of Law Huachiew Chalermprakiet University



รถยนต์



มรดก



บ้าน



ไวรัส

หัวข้อเรื่อง

- ก็นรถยนต์ให้ไฟแนนซ์ ถือว่าสมัครใจเลิกสัญญาทั้งหมดสิทธิฟ้องเรียกค่าส่วนต่าง
- ถ้าไม่มีพินัยกรรม ตายแล้ว มรดกเป็นของใคร
- การต่อเติมบ้านให้ถูกต้องตามหลักกฎหมาย
- ไวรัสโควิด-19 (ไวรัสโคโรนา) vs ไข้หวัดธรรมดา ต่างกันอย่างไร ?



ภาพกิจกรรม

คืนรถยนต์ให้ไฟแนนซ์

ถือว่าสมัครใจเลิกสัญญากัน
หมดสิทธิ์ฟ้องเรียกค่าส่วนต่าง



สวัสดีท่านผู้อ่านทุกท่านครับ สัปดาห์นี้มีเรื่องที่น่าสนใจและหลายท่านอาจจะกำลังประสบกับปัญหานี้อยู่ ปัจจุบันมีหลายคนบ่นว่าเศรษฐกิจไม่ค่อยดี ค่าขายลำบาก ส่วนบางคนเป็นลูกจ้างก็ถูกนายจ้างเลิกจ้าง โดยที่ยังค้างค่าจ้าง ค่าชดเชยและค่าเสียหายอื่น ๆ



เมื่อรายได้หดหาย ในขณะที่เดียวกันภาระค่าใช้จ่ายในแต่ละเดือนกลับคงที่ บางท่านจึงจำเป็นต้องลดภาระค่าใช้จ่ายด้วยการตัดค่าใช้จ่ายที่มีความจำเป็นน้อยที่สุดออกไปก่อน ซึ่งหลายท่านก็เลือกที่จะตัดภาระเรื่องของรถยนต์ออกไปเป็นอันดับแรก และเมื่อมีการคืนรถยนต์ที่เช่าซื้อท่านอาจจะถูกดำเนินคดีก็ได้ ดังนั้น เราจะมีวิธีการรับมือกับบริษัทไฟแนนซ์อย่างไรเพื่อเตรียมตัวสู้คดีกับบริษัทไฟแนนซ์ ในกรณีที่บริษัทไฟแนนซ์ฟ้องเรียกค่าส่วนต่างจากการขายทอดตลาดรถยนต์ที่เช่าซื้อ โดยในวันนี้ผมได้นำตัวอย่างคำพิพากษาศาลฎีกา ซึ่งได้มีคำวินิจฉัยไว้เป็นบรรทัดฐานในกรณีดังกล่าว คือ

1. มีการส่งมอบรถยนต์ที่เช่าซื้อคืนให้แก่บริษัทไฟแนนซ์แล้ว
2. โดยบริษัทไฟแนนซ์ยังไม่ได้มีหนังสือบอกเลิกสัญญาเช่าซื้อ

กรณีถือว่าคู่สัญญาสมัครใจเลิกสัญญากัน บริษัทไฟแนนซ์จึงไม่มีสิทธิฟ้องเรียกค่าส่วนต่างจากการขายทอดตลาดรถยนต์โดยอาศัยสัญญาเช่าซื้ออีกต่อไป โดยคำพิพากษาศาลฎีกาที่ 2330/2558 สัญญาเช่าซื้อ ข้อ 12 กำหนดว่าหากผู้เช่าซื้อผิดนัดชำระค่าเช่าซื้องวดใดงวดหนึ่งก็ดี ผู้เช่าซื้อยินยอมให้ผู้ให้เช่าซื้อได้กลับเข้าครอบครองทรัพย์สินที่เช่าซื้อและ/หรือบอกเลิกสัญญาได้ทันที ดังนั้นเมื่อจำเลยที่ 1 ผิดนัดไม่ชำระค่าเช่าซื้อในงวดที่ 2 โจทก์จึงมีสิทธิดำเนินการตามข้อสัญญาดังกล่าว แต่เมื่อปรากฏว่าโจทก์รับชำระค่าเช่าซื้อในงวดที่ 3 และงวดที่ 4 แสดงว่าโจทก์สละสิทธิตามข้อสัญญานี้ หนังสือแจ้งให้ชำระหนี้ไม่ถือเป็นหนังสือบอกเลิกสัญญา และยังไม่ปรากฏว่าโจทก์ได้บอกเลิกสัญญา

ดังนั้น สัญญาเช่าซื้อระหว่างโจทก์กับจำเลยที่ 1 ยังมีผลผูกพันอยู่ การที่ ช. ผู้รับจ้างในการติดตามรถที่เช่าซื้อของโจทก์ยึดรถยนต์ที่เช่าซื้อคืนโดยจำเลยที่ 1 มิได้โต้แย้งพฤติการณ์เช่นนี้ถือได้ว่าโจทก์และจำเลยที่ 1 ต่างสมัครใจเลิกสัญญากันโดยปริยายในวันที่ยึดรถที่เช่าซื้อคืน คู่สัญญาจึงไม่มีสิทธิและหน้าที่ตามสัญญาอีกต่อไป โจทก์ผู้ให้เช่าซื้อจะฟ้องเรียกค่าขาดราคาส่วนที่ขายทรัพย์สินที่เช่าซื้อไป หรือราคาทรัพย์สินที่เช่าซื้อส่วนที่ขาดอยู่ตามสัญญาข้อ 15 ซึ่งระงับไปแล้วไม่ได้ แม้จำเลยทั้งสี่จะมีได้ยกขึ้นฎีกา แต่เป็นปัญหาอันเกี่ยวด้วยความสงบเรียบร้อยของประชาชน ศาลฎีกามีอำนาจยกขึ้นวินิจฉัยเองได้ ตาม ป.วิ.พ. มาตรา 142 (5)

อนึ่ง คดีนี้ศาลชั้นต้นพิพากษาให้จำเลยทั้งสี่ร่วมกันชำระเงิน 50,987.20 บาท พร้อมดอกเบี้ยนับถัดจากวันฟ้อง โจทก์อุทธรณ์ ศาลอุทธรณ์พิพากษาแก้ให้จำเลยทั้งสี่ชำระเงิน 260,987.20 บาท พร้อมดอกเบี้ยนับถัดจากวันฟ้อง จำเลยทั้งสี่ฎีกาขอให้พิพากษาตามศาลชั้นต้น ทุนทรัพย์ในชั้นฎีกาจึงต้องหักต้นเงิน 50,987.20 บาท ที่ศาลชั้นต้นพิพากษาให้จำเลยทั้งสี่ชำระแก่โจทก์ออก ที่จำเลยทั้งสี่ชำระค่าขึ้นศาลชั้นฎีกาในทุนทรัพย์ 260,987.20 บาท เป็นการชำระค่าขึ้นศาลเกินมาให้คืนค่าขึ้นศาลส่วนที่เกินมาแก่จำเลยทั้งสี่

แต่ทั้งนี้ทั้งนั้น ส่วนใหญ่บริษัทไฟแนนซ์ก็จะใช้สิทธิทางศาลในการฟ้องเรียกค่าส่วนต่างจากผู้เช่าซื้อโดยอาศัยสัญญาเช่าซื้อที่เลิกกันไปแล้ว ดังนั้นจึงเป็นหน้าที่ของผู้เช่าซื้อ ที่จะแต่งตั้งทนายเข้าไปสู่คดีเพื่อปฏิเสธความรับผิดชอบในภาระหนี้ส่วนต่างที่เกิดจากการขายทอดตลาด โดยอ้างอิงหลักกฎหมายประกอบคำพิพากษาศาลฎีกาข้างต้น ในกรณีที่ท่านไม่ได้แต่งตั้งทนายความเข้าไปสู่คดีศาลอาจจะพิพากษาตามฟ้องของโจทก์ หรือในกรณีที่ท่านไปตกลงยินยอมชำระหนี้ โดยทำสัญญาประนีประนอมยอมความกันในศาล ก็จะต้องบังคับไปตามสัญญาประนีประนอมยอมความ

“ถ้าไม่มี พินัยกรรม ตายแล้ว มรดก เป็นของใคร”

ทายาทผู้มีสิทธิรับมรดกของผู้ตายตามกฎหมาย แบ่งออกเป็น 2 ประเภท คือ “ทายาทโดยพินัยกรรม” และ “ทายาทโดยธรรม” ในบทความนี้เราจะกล่าวถึง ทายาทโดยธรรม เนื่องจากเจ้ามรดกมิได้ทำพินัยกรรมไว้ ต้องทำความเข้าใจก่อนว่ากองมรดก 1 กองนั้น ประกอบไปด้วย 1.ทรัพย์สิน เช่น เงิน รถยนต์ บ้าน 2. สิทธิหน้าที่ เช่น สิทธิในการครอบครองที่ดิน, สิทธิหน้าที่ตามสัญญาเช่า 3. ความรับผิดเช่น หนี้สิน ความเสียหาย จะเห็นได้ว่ามรดกที่ว่านั้นไม่ได้มีเฉพาะ ทรัพย์สินเงินทองเท่านั้น แต่รวมถึงสิทธิหน้าที่ และความรับผิด ซึ่งก็คือ หนี้สิน ด้วยนั่นเอง ทายาทโดยธรรม มี 6 ลำดับ จะเกิดขึ้นได้ต่อเมื่อผู้ตายตายโดยมิได้ทำ พินัยกรรมไว้หรือทำไว้แต่พินัยกรรมนั้นไร้ผล

ซึ่งการแบ่งทรัพย์สินมรดกกองนี้ระหว่างทายาท โดยธรรมนั้นต้องแบ่งตามลำดับชั้นดังต่อไปนี้

1. **ผู้สืบสันดาน** คือ บุตรโดยชอบด้วยกฎหมาย, บุตรนอกกฎหมายที่บิดารับรองแล้ว และบุตรบุญธรรม
2. **บิดามารดา** ในกรณีของบิดา เฉพาะบิดาที่ชอบ ด้วยกฎหมายเท่านั้นที่มีสิทธิรับมรดก
3. **พี่น้องร่วมบิดามารดาเดียวกัน**
4. **พี่น้องร่วมบิดาหรือมารดาเดียวกัน**
5. **ปู่ ย่า ตา ยาย**
6. **ลุง ป้า น้า อา**

สำหรับคู่สมรสของเจ้ามรดกนั้นก็ถือเป็นทายาท โดยธรรม ซึ่งต้องเป็นคู่สมรสที่จดทะเบียนถูกต้องตาม กฎหมายกับเจ้ามรดกและก็จะได้รับมรดกตามสัดส่วน ซึ่งทายาทโดยธรรมทั้ง 6 ลำดับข้างต้นนั้นไม่ได้มีสิทธิ รับมรดกด้วยกันหมดทุกคน แต่หากทายาทลำดับต้น ยังมีชีวิตอยู่ก็เฉพาะแต่ทายาทลำดับดังกล่าวเท่านั้น ที่มีสิทธิรับมรดก เว้นแต่ในกรณีที่ผู้สืบสันดานคนใด ยังมีชีวิตอยู่ หรือมีผู้รับมรดกแทนที่และบิดามารดา ยังมีชีวิตอยู่ให้บิดามารดาได้รับส่วนแบ่งเช่นเดียวกับ ผู้สืบสันดาน



สัดส่วนการแบ่งมรดก ให้คู่สมรสและทายาท สรุปราย ๆ ได้ดังนี้

หากเจ้าทรัพย์มรดกตายนั้น

- คู่สมรสและลูกยังมีชีวิตอยู่ แต่พ่อแม่เสียชีวิตแล้วทรัพย์มรดกจะตกแก่คู่สมรสและลูกในสัดส่วนเท่า ๆ กัน

- คู่สมรส และพ่อแม่ยังมีชีวิตอยู่ แต่ไม่มีลูกทรัพย์มรดกจะตกแก่คู่สมรสและพ่อแม่ในสัดส่วนเท่า ๆ กัน

- คู่สมรส ลูก และ พ่อแม่ยังมีชีวิตอยู่ ทรัพย์มรดกจะตกแก่คู่สมรส ลูก และ พ่อแม่ในสัดส่วนเท่า ๆ กัน

ในกรณีที่เจ้ามรดกไม่มีลูกและพ่อแม่เสียชีวิตแล้ว

- คู่สมรสและพี่น้องร่วมบิดามารดาเดียวกันยังมีชีวิตอยู่ ทรัพย์มรดกจะตกแก่คู่สมรสครึ่งหนึ่ง และพี่น้องร่วมบิดามารดาเดียวกันแบ่งตามจำนวนคน

- คู่สมรสและพี่น้องร่วมมารดา หรือบิดาเดียวกันยังมีชีวิตอยู่ทรัพย์มรดกจะตกแก่คู่สมรส 2 ส่วน พี่น้องร่วมมารดา หรือ บิดาเดียวกัน ได้รับมรดก 1 ส่วน

- คู่สมรสและปู่ ย่า ตา ยาย ยังมีชีวิตอยู่ ทรัพย์มรดกจะตกแก่คู่สมรส 2 ส่วน ปู่ ย่า ตา ยาย ได้รับมรดก 1 ส่วน

- คู่สมรสและลุง ป้า น้า อา ยังมีชีวิตอยู่ ทรัพย์มรดกจะตกแก่คู่สมรส 2 ส่วน ลุง ป้า น้า อา ได้รับมรดก 1 ส่วน





Graphic by Panupong :
ขอสงวนสิทธิ์ในตัวตนและชื่อคุณในเอกสารนี้

ถ้าไม่มีพินัยกรรม ตายแล้ว มรดก เป็นของใคร?

กองมรดก

ผู้มีสิทธิได้รับมรดกตามกฎหมาย

*เฉพาะคู่สมรสและทายาทที่จดทะเบียน



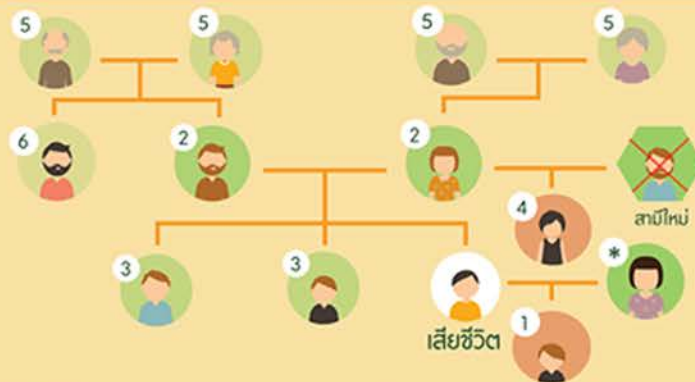
ทรัพย์สิน
เช่น เงิน รถยนต์ บ้าน



ความรับผิด
เช่น หนี้ ค่าเสียหาย



สิทธิหน้าที่
เช่น สิทธิครอบครองที่ดิน เช่าทรัพย์สิน



*คู่สมรสมีสิทธิได้รับมรดกตามสัดส่วน (ถ้ามรดกลำดับที่ 1 หรือ 2 มีชีวิตอยู่ ทายาทลำดับอื่นๆ จะไม่ได้รับมรดก)

- 1 ผู้สืบสันดาน (ลูก, หลาน, เหลน)
- 2 พ่อ แม่
- 3 พี่น้องแท้ๆ
- 4 พี่น้องคนละพ่อแม่
- 5 ปู่ ย่า ตา ยาย
- 6 ลุง ป้า น้า อา

สัดส่วนการแบ่งมรดกให้คู่สมรสและทายาท

คู่สมรส | ลูก | พ่อแม่ | พี่น้องแท้ๆ | พี่น้องคนละพ่อแม่ | ปู่ ย่า ตา ยาย | ลุง ป้า น้า อา

● เสียชีวิต และไม่มีสิทธิได้รับมรดก
○ มีชีวิตอยู่ และมีสิทธิรับมรดก

	+		=	คู่สมรสและลูกได้รับมรดกเท่าๆกัน ตามจำนวนคน		
	+		=	คู่สมรสและพ่อแม่ไม่ได้รับมรดกเท่าๆกัน ตามจำนวนคน		
	+		+		=	คู่สมรส ลูกและพ่อแม่ได้รับมรดกเท่าๆกัน ตามจำนวนคน

	+		=	คู่สมรสได้รับมรดกครึ่งหนึ่ง พี่น้องแท้ๆ แบ่งตามจำนวนคน				
	+		+		=	คู่สมรสได้รับมรดก 2 ส่วน พี่น้องคนละพ่อแม่ ได้รับมรดก 1 ส่วน		
	+		+		+		=	คู่สมรสได้รับมรดก 2 ส่วน ปู่ ย่า ตา ยาย ได้รับมรดก 1 ส่วน
	+		+		+		=	คู่สมรสได้รับมรดก 2 ส่วน ลุง ป้า น้า อา ได้รับมรดก 1 ส่วน

การต่อเติม



บ้าน

ให้ถูกต้อง ตามหลักกฎหมาย

หลาย ๆ ท่านที่ซื้อบ้านจัดสรรหรือทาวน์เฮาส์มาและอยากจะต่อเติมเพื่อเพิ่มพื้นที่ใช้สอยของบ้านให้มากยิ่งขึ้น โดยเฉพาะบริเวณพื้นที่ครัวหรือด้านหลังซึ่งเป็นบริเวณที่นิยมต่อเติมกันมากที่สุด ซึ่งการต่อเติมบ้านหรือทาวน์เฮาส์ดังกล่าวมีกฎหมายควบคุมอยู่ ซึ่งหลาย ๆ ท่านไม่เคยทราบมาก่อนหรือทราบแล้วแต่มีกมองข้ามไป

คำว่า “ต่อเติมบ้าน” ในกฎหมายนั้นใช้คำเฉพาะว่า “ดัดแปลง” ซึ่งเป็นคำที่มีความหมายกว้างกว่าคำว่าต่อเติม หมายถึง การเปลี่ยนแปลงต่อเติม เพิ่ม ลด หรือขยายซึ่งขอบเขต แบบ รูปทรง สัดส่วน น้ำหนัก เนื้อที่ของอาคารหรือส่วนต่าง ๆ ของอาคาร ซึ่งได้ก่อสร้างไว้แล้วให้ผิดไปจากเดิม ดังนั้นการต่อเติมพื้นที่ครัวหรือบริเวณหลังบ้านหรือทาวน์เฮาส์เป็นการดัดแปลงตามความหมายที่กฎหมายให้คำจำกัดความไว้

หลักพื้นฐานเมื่อประสงค์จะดัดแปลงอาคาร คือต้องได้รับอนุญาตจากเจ้าพนักงานท้องถิ่นที่บ้านหรือทาวน์เฮาส์ของเราตั้งอยู่ก่อนเสมอ หรือต้องแจ้งเจ้าพนักงานท้องถิ่นพร้อมยื่นแบบแปลน และชื่อของสถาปนิกหรือวิศวกรที่ออกแบบหรือควบคุมงานให้กับเจ้าหน้าที่ทราบ กรณีถ้าตั้งอยู่ในกรุงเทพมหานครก็ต้องขออนุญาตกับผู้ว่าราชการกรุงเทพมหานครหรือถ้าต่างจังหวัดก็ให้ขอหรือแจ้งต่อนายกองค์การบริหารส่วนจังหวัด ขณะเดียวกันการดัดแปลงต่อเติมบ้านหรือทาวน์เฮาส์อันเป็นเรื่องของการต่อเติมบ้านหรือซ่อมแซมที่เป็นเรื่องเล็กน้อย บางกรณีกฎหมายก็ได้กำหนดข้อยกเว้นไว้โดยไม่ต้องขออนุญาตเจ้าพนักงานท้องถิ่น เช่น การขยายหรือลดเนื้อที่ของพื้นที่ชั้นใดชั้นหนึ่งรวมกันไม่เกิน 5 ตารางเมตรและไม่มี的增加หรือลดจำนวนเสาหรือคาน การขยายหรือลดเนื้อที่ของหลังคาให้มีเนื้อที่มากขึ้นรวมกันไม่เกิน 5 ตารางเมตรและไม่มี的增加หรือลดจำนวนเสาหรือคาน การเปลี่ยนแปลงโครงสร้างอาคาร และโครงสร้างนั้นไม่ใช่คอนกรีตเสริมเหล็ก คอนกรีตอัดแรงหรือเหล็กโครงสร้างรูปพรรณ โดยการเปลี่ยนแปลงนั้นใช้วัสดุ ขนาด จำนวน และชนิดเดียวกับของเดิม การเปลี่ยนส่วนใด ๆ ก็ตามในบ้านที่ไม่ใช่ส่วนที่เป็นโครงสร้างอาคารโดยใช้วัสดุชนิดเดียวกับของเดิมหรือชนิดอื่นซึ่งไม่เป็นการเพิ่มน้ำหนักให้แก่โครงสร้างเดิมมากกว่า 10 % ของน้ำหนักเดิม และการเปลี่ยน ต่อเติม เพิ่มลดหรือขยายซึ่งลักษณะ ขอบเขต แบบรูปทรงสัดส่วนน้ำหนักหรือเนื้อที่ส่วนใดของบ้านที่ไม่ใช่ส่วนโครงสร้างอาคารและการดำเนินการเหล่านี้ไม่เป็นการเพิ่มน้ำหนักให้แก่โครงสร้างเกิน 10 % ของโครงสร้างอาคารเดิม

นอกจากนี้ในการดัดแปลงต่อเติมบ้านยังต้องคำนึงถึงระยะถอยร่นหรือระยะห่างอาคารกับพื้นที่ด้านข้างหรือถนนด้วย ซึ่งเราจะดัดแปลง ต่อเติมให้ชัดหรือตรงกันข้ามกับหลักเกณฑ์เหล่านี้ไม่ได้ ซึ่งผลของการฝ่าฝืนหรือไม่ปฏิบัติตามหลักเกณฑ์ในการดัดแปลงต่อเติมบ้านดังกล่าวนี้ คือ ถ้าการต่อเติมบ้านของเราต้องขออนุญาตหรือต้องแจ้งเจ้าพนักงาน แต่เรากลับนิ่งนอนใจไม่ทำหรือเราได้รับอนุญาตแล้ว แต่ถึงเวลาต่อเติมจริง เรากลับต่อเติมให้แตกต่างจากที่ได้รับอนุญาตไว้ หรือจากแบบแปลนที่ยื่นขอไป เราอาจจะได้รับโทษคือ โทษจำคุกไม่เกิน 3 เดือนหรือปรับไม่เกิน 60,000 บาทหรือทั้งจำทั้งปรับและปรับรายวันอีกไม่เกินวันละ 10,000 ตลอดเวลาที่ยังฝ่าฝืนหรือยังไม่ปฏิบัติให้ถูกต้องและ/หรือถ้าเพื่อนบ้านหลังติดกันซึ่งตามกฎหมายถือว่าเป็นผู้เสียหายได้มีการร้องเรียนหรือเจ้าพนักงานพบเจอว่าเราต่อเติมไม่ถูกต้องหรือไม่ได้รับอนุญาตอย่างถูกต้อง เจ้าพนักงานมีอำนาจออกคำสั่งให้เจ้าของบ้านหรือช่างก่อสร้างระงับการก่อสร้างได้ ถ้าเป็นกรณีที่สามารถแก้ไขให้ถูกต้องได้ก็ต้องสั่งให้เจ้าของยื่นคำขออนุญาตหรือแก้ไขให้ถูกต้องภายในเวลาที่กำหนดได้หรือถ้าเป็นกรณีที่ไม่สามารถแก้ไขให้ถูกต้องได้แล้วหรือเจ้าของบ้านไม่ยอมแก้ไขตามคำสั่งของเจ้าพนักงานท้องถิ่นก็อาจโดนสั่งให้รื้อถอนอาคารนั้นทั้งหมดหรือบางส่วนภายในระยะเวลาที่กำหนด ถ้ายังไม่ทำตามคำสั่งเหล่านี้ก็จะมีโทษเพิ่มคือจำคุกไม่เกิน 6 เดือน หรือปรับไม่เกิน 100,000 บาท และปรับรายวันอีกไม่เกิน 30,000 ตลอดเวลาที่ยังฝ่าฝืนหรือจนกว่าจะได้ปฏิบัติให้ถูกต้อง

ในทางกลับกัน หากเราเป็นเพื่อนบ้าน ซึ่งข้างบ้านดัดแปลง ต่อเติมบ้านและสร้างความรำคาญให้แก่เรา กรณีนี้เป็นปัญหาที่เกิดขึ้นบ่อยครั้งในโครงการทาวน์เฮาส์หรือหมู่บ้านจัดสรร ทางเลือกในการแก้ปัญหาดังกล่าวที่เราสามารถทำได้มีดังนี้คือพูดคุยหารือกับเพื่อนบ้านที่จะต่อเติมว่าสูงเกินไปหรือผิดหลักเกณฑ์หรือไม่ ให้เพื่อนบ้านลองปรับแบบให้เหมาะสมร่วมกันได้ทั้งสองฝ่าย หากคุยกันทั้งสองฝ่ายยังไม่ได้ข้อสรุปอาจจะให้นิติบุคคลเข้ามาช่วยพูดคุยหรือเกลี้ยกล่อมกัน หากใช้วิธีประนีประนอมไม่ได้ผล เราอาจจะให้เจ้าพนักงานท้องถิ่นเข้ามาช่วย หากเป็นกรณีที่หนักหรือร้ายแรงเกินกว่าจะพูดคุยกันก็จำเป็นที่จำต้องฟ้องศาลในฐานะละเมิดหรือหากการต่อเติมนั้นทำให้เกิดอันตรายก็อาจฟ้องเป็นคดีอาญาได้เลย

สุดท้ายนี้ ต้องยอมรับกันว่าการต่อเติมดัดแปลงบ้านส่วนใหญ่มักไม่ค่อยได้รับอนุญาต หรือต่อเติมกันแบบไม่ถูกต้องตามหลักเกณฑ์ข้างต้นเท่าไร ผู้เขียนหวังว่าบทความนี้จะช่วยให้ความรู้ในทางกฎหมายด้านนี้ให้ทุกท่านเข้าใจกันมากขึ้น เพื่อให้ปฏิบัติถูกต้องตามหลักเกณฑ์ของกฎหมาย และลดการทะเลาะหรือมีปัญหากันระหว่างเพื่อนบ้าน

ที่มา : <https://ratirat-isareeenuruk.squarespace.com/307281394978/2017/7/11/--3>



ไวรัสโควิด-19 (ไวรัสโคโรนา)

VS ไข้หวัดธรรมดา ต่างกันอย่างไร ?

ไวรัสโควิด-19 (โคโรนาไวรัส) หลังจากเริ่มแพร่ระบาดในเมืองอู่ฮั่นประเทศจีนไม่นานก็ลุกลามไปยังหลายประเทศ รวมถึงในประเทศไทยที่พบผู้ติดเชื้อจากโคโรนาไวรัสหลายราย

โคโรนาไวรัสสายพันธุ์ใหม่ 2019 (COVID-19) เป็นเชื้อไวรัสที่เพิ่งถูกค้นพบ ซึ่งอาการเจ็บป่วยค่อนข้างมีความใกล้เคียงกับไข้หวัดธรรมดา หรือไข้หวัดทั่วไป หลายคนที่มีอาการเจ็บไข้ได้ป่วย มีไข้ ไอ เจ็บคอ ในช่วงนี้ ก็มักวิตกกังวล สับสนว่าไข้หวัดธรรมดา และ ไวรัสโควิด-19 (โคโรนาไวรัส) ต่างกันอย่างไร ?



ความแตกต่าง ไข้หวัดธรรมดา และ ไวรัสโควิด-19 (โคโรนาไวรัส)

ไข้หวัดธรรมดา (Common Cold) และโคโรนาไวรัสสายพันธุ์ใหม่ 2019 (Covid-19) เกิดจากเชื้อไวรัสโคโรนาเหมือนกัน โดยไข้หวัดทั่วไปมักเกิดจากไรโนไวรัสถึง 30-80% รองลงมาคือ ไวรัสโควิด-19 (โคโรนาไวรัส) 10-15% และระดับความรุนแรงของโรคแตกต่างกัน โดยโคโรนาไวรัสจะมีระดับความรุนแรงกว่าไข้หวัดธรรมดา

สาเหตุ

ไข้หวัดธรรมดา

มักเกิดจากเชื้อไวรัสโรโนไวรัส (Rhinovirus) 30-80% เป็นไวรัสที่ทำให้เกิดโรคกับจมูก คือหวัดธรรมดา พบบ่อยมากในเด็ก และไวรัสอีกชนิดที่เป็นสาเหตุของไข้หวัดคือ โคโรนาไวรัส (Coronavirus) 10-15% แต่เป็นไวรัสโคโรนาที่ค้นพบและมีมานานแล้ว โดยมีการพบเชื้อไวรัสโคโรนาที่ติดต่อในมนุษย์แล้ว 6 สายพันธุ์

โคโรนาไวรัสสายพันธุ์ใหม่ 2019 (COVID-19)

เกิดจาก ไวรัสโคโรนาสายพันธุ์ใหม่ 2019 ซึ่งทำให้มีอาการปอดอักเสบรุนแรงได้ โดยเป็นเชื้อไวรัสที่เพิ่งถูกค้นพบใหม่ นับเป็นสายพันธุ์ที่ 7 ของไวรัสโคโรนาที่ติดต่อในมนุษย์ โดยมีการรายงานเป็นทางการเมื่อ 3 มกราคม ค.ศ. 2020 ว่าโรคปอดอักเสบที่ระบาดที่อยู่อันประเทศจีนมีสาเหตุจากไวรัสโคโรนาสายพันธุ์ใหม่ 2019

อาการ

ไข้หวัดธรรมดา

- มีไข้ต่ำ ๆ น้ำมูกไหล ไอ จาม เจ็บคอ

ไวรัสโควิด-19 (โคโรนาไวรัสสายพันธุ์ใหม่ 2019)

- มีไข้ น้ำมูกไหล เจ็บคอ ไอ
- มีเสมหะ เสมหะอาจจะมีเลือดติดเป็นเส้นสาย
- หายใจเหนื่อยหอบ หายใจลำบาก
- ปวดเมื่อยตามตัว
- อาจมีคลื่นไส้ ท้องเสียในบางราย



ความรุนแรง

ใช้หวัดธรรมดา

มักไม่มีโรคแทรกซ้อนรุนแรงและไม่มีอาการที่รบกวนชีวิตประจำวันมากนัก มีอาการอยู่ไม่นาน หากดูแลร่างกาย พักผ่อนให้เพียงพอ อาการใช้หวัดจะค่อย ๆ หายไปเองใน 3-4 วัน

โคโรนาไวรัสสายพันธุ์ใหม่ 2019 (COVID-19)

อาการรุนแรงที่สุดที่พบจากโคโรนาไวรัส คืออาการปอดอักเสบอันนำไปสู่การเสียชีวิต ความรุนแรงของโรคแตกต่างกันตามความแข็งแรงของแต่ละคน เด็กอายุน้อยและวัยรุ่นจะมีอาการน้อยกว่าผู้สูงอายุ ผู้ที่เสียชีวิตเกือบทั้งหมดเป็นผู้สูงอายุ และมักมีโรคประจำตัวเกี่ยวกับปอด หรือโรคหัวใจ

การรักษา

ใช้หวัดธรรมดา


- พักผ่อนให้มากขึ้น
- ดื่มน้ำให้เพียงพอ
- รับประทานอาหารที่มีประโยชน์
- ให้ยารักษาตามอาการ เช่น
 - กินยาลดไข้ เช่น แอสไพริน หรือพาราเซตามอล
 - ยาลดน้ำมูก เป็นยาที่ใช้ร่วมกับยาแก้ปวด และยาแก้คัดจมูก ช่วยให้ใช้หวัดหายได้เร็วยิ่งขึ้น
 - ยาแก้ไอ คือยาที่ใช้เพื่อบรรเทาอาการไอมีเสมหะ ซึ่งจะช่วยให้เสมหะนิ่มลงและขับออกได้ง่ายขึ้น


โคโรนาไวรัสสายพันธุ์ใหม่ 2019 (COVID-19)


- หากตรวจพบว่ามีเชื้อโคโรนาไวรัส สายพันธุ์ใหม่ 2019 ให้รับผู้ป่วยไว้รักษาในห้องแยกที่มีความดันอากาศในห้องเป็นลบ ซึ่งมีอยู่แล้วในโรงพยาบาลขนาดใหญ่หรือโรงพยาบาลศูนย์
- ผู้ป่วยสวมหน้ากากอนามัยทางแพทย์จะให้การรักษาแบบประคับประคอง มีการให้ออกซิเจนหรือใส่ท่อช่วยหายใจตามความจำเป็น เป็นต้น
- ผู้ป่วยที่สงสัยว่าติดเชื้อจะต้องเข้ารับการรักษาในโรงพยาบาลทันทีและห้ามผู้ป่วยเดินทางไปทำงานหรืออยู่ที่บ้านโดยเด็ดขาด
- โรงพยาบาลต้องมีการวิธีกำจัดเชื้อไวรัส ในพื้นที่และสถานที่โดยรอบที่ตรวจพบเชื้อ
- แพทย์ต้องรายงานผลการตรวจผู้ป่วยทุกรายที่พบการติดเชื้อไวรัสโคโรนาให้กรมควบคุมโรค กระทรวงสาธารณสุข และ สสจ. ในแต่ละจังหวัดด้วย


การป้องกัน


การดูแลป้องกันตัวเองของไข้หวัดธรรมดา และโคโรนาไวรัสสายพันธุ์ใหม่ 2019 ไม่ต่างกัน เพราะไวรัสสามารถแพร่กระจายจากคนสู่คนได้ จากการถูกไอ จาม หรือสัมผัสกับสารคัดหลั่งของคนที่ป่วย


1  ควรใส่หน้ากากอนามัยเพื่อป้องกัน เมื่อต้องเดินทางออกไปนอกบ้าน เพราะเชื้อไวรัสนี้ติดต่อผ่านทางลมหายใจ สารคัดหลั่ง เช่น น้ำมูก น้ำลาย ใส่หน้ากากอนามัยนอกจากป้องกันสารคัดหลั่งจากน้ำมูก น้ำลาย ยังป้องกันไม่ให้เราเอามือเข้าปากโดยไม่รู้ตัว

2  หมั่นล้างมือให้สะอาดเป็นประจำด้วยสบู่หรือเช็ดด้วยแอลกอฮอล์ เจลแอลกอฮอล์ ซึ่งควรมีปริมาณแอลกอฮอล์ 70-75% ขึ้นไป

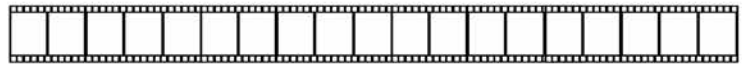
3  กินอาหารปรุงสุกใหม่
ไวรัสโคโรนาจะหมดสภาพลงอย่างรวดเร็วเมื่อถูกความร้อน เมื่อได้รับความร้อนที่ 75 องศาเพียง 5 นาที ดังนั้นควรรับประทานอาหารที่ปรุงสุกใหม่ จะช่วยป้องกันได้

4  ไม่อยู่ใกล้ชิดผู้ป่วยที่ไอ จาม หลีกเลี่ยงการอยู่ในสถานที่แออัด และมีมลภาวะเป็นพิษ

5  ไม่นำมือมาสัมผัสตา จมูก ปาก และไม่ใช่สิ่งของร่วมกับผู้อื่น เช่น ผ้าเช็ดหน้า แก้วน้ำ ฯลฯ

6  รีบไปพบแพทย์ถ้ามีอาการไข้ หากมีอาการระบบทางเดินหายใจ เช่น ไอ เจ็บคอ มีน้ำมูก หายใจเหนื่อยหอบ ให้รีบไปพบแพทย์ทันที โดยเฉพาะหากเพิ่งเดินทางกลับจากต่างประเทศ โดยหลังเดินทางกลับถึงประเทศไทย ภายใน 14 วัน ถ้ามีอาการไข้ มีอาการระบบทางเดินหายใจ เช่น ไอ เจ็บคอ มีน้ำมูก หายใจเหนื่อยหอบ ให้สวมหน้ากากอนามัย และรีบไปพบแพทย์หรือเจ้าหน้าที่สาธารณสุขทันที พร้อมทั้งแจ้งประวัติการเดินทาง เนื่องจากมีโอกาสเกิดภาวะแทรกซ้อนปอดบวม และมีอาการรุนแรงถึงขั้นเสียชีวิตได้

ภาพกิจกรรม



วันที่ 21-23 มกราคม 2563 โครงการศึกษาดูงาน ประจำปีการศึกษา 2562 ณ กรมทรัพย์สินทางปัญญา รัฐสภา พิพิธภัณฑ์ศาลไทย และหอจดหมายเหตุ



วันที่ 31 มกราคม 2563 โครงการศึกษาศิลปวัฒนธรรมไทย ภูมิปัญญาท้องถิ่นกับการคุ้มครองตามกฎหมายบูรณาการกับ รายวิชากฎหมายทรัพย์สินทางปัญญา เรียนรู้และฝึกปฏิบัติ ศิลปวัฒนธรรมภูมิปัญญาท้องถิ่น ณ ศูนย์ตุ๊กตาชาววังบ้านบางเสด็จ หมู่บ้านทำกลอง ชุมชนเอกราช เรียนรู้ศิลปวัฒนธรรมไทย ประเพณีไทย ณ วัดม่วง วัดขุนอินทประมูล จ.อ่างทอง



วันที่ 12 กุมภาพันธ์ 2563 โครงการนิติศาสตร์จิตอาสา ณ บริเวณวัดดงละคร จ.นครนายก



รับสมัครนักศึกษาหลักสูตรนิติศาสตรบัณฑิต ภาคปกติ และภาคสมทบ ปีการศึกษา 2563

หลักสูตรรับรองจากเนติบัณฑิตยสภาและสภาทนายความแล้ว เลือกรูปแบบการเรียนที่เหมาะสมกับคุณเลย

ภาคปกติ (4 ปี)

- รับนักเรียน ม.6 หรือเทียบเท่า
- เรียนจันทร์-ศุกร์
- เสริมให้เป็นนักกฎหมายภาคปฏิบัติ
- ได้ทั้งกฎหมาย และภาษาจีน
- ที่ปรึกษาดูแลใกล้ชิด
- กู้ยศ.ได้
- มีทุนให้เปล่าระหว่างเรียน

ภาคสมทบ

- รับผู้ทำงานไปด้วย และเรียนไปด้วย
- วุฒิป.ตรี/ปวส. เรียน 2 ปี
- วุฒิม.6 ปวช./เทียบเท่า เรียน 3 ปี
- เลือกเรียนได้ 2 รูปแบบ ระหว่าง Block Course หรือ Hybrid

- Block Course

- เรียนในห้องเรียน เสาร์-อาทิตย์
- เรียนและสอบที่ละวิชา
- เก็บคะแนนจากงานในห้อง และสอบวัดผล
- ผ่อนจ่ายตามหน่วยกิตที่ลงจริง

- Hybrid

- เรียนผ่านออนไลน์ ร่วมกับในห้องเรียนเสาร์/อาทิตย์
- สอบวัดผลเป็นหลัก
- ผ่อนจ่าย เดือนละ 5,000 บาท
- จบป.ตรี/ปวส. 24 งวด



คณะนิติศาสตร์
มหาวิทยาลัยหัวเฉียวเฉลิมพระเกียรติ

การสมัคร และสัมภาษณ์ออนไลน์
หลักสูตรนิติศาสตรบัณฑิต (ภาคสมทบ)

1. **กรอกใบสมัคร**
ทงเว็บไซต์ <https://admission.hcu.ac.th/admission.html>
เลือกหัวข้อ นวัตกรรมภาคสมทบ เรียง ส-อ1
2. **ชำระเงิน**
ผ่านช่องทางจิวรี่วิส
3. **ส่งใบสมัคร**
มาที่ Line ID : @huachiew
4. **รอติดต่อกลับ**
จากเจ้าหน้าที่
5. **ลอบสัมภาษณ์ออนไลน์**
ทราบผลทันที
6. **ชำระเงิน**
กำลังกะปิ่นเหรียญ

เอกสารการสมัคร

- ใบรายงานผลการสมัครที่ติดรูปถ่าย ขนาด 1 นิ้ว
- สำเนาผลการศึกษา ม.6 หรือเทียบเท่า /ปริญญาตรี จำนวน 1 ฉบับ
- สำเนาบัตรประชาชน จำนวน 1 ฉบับ
- สำเนาทะเบียนบ้าน จำนวน 1 ฉบับ
- รูปถ่ายหน้าตรง ชุดสีพื้นสุภาพ ไม่สวมหมวกและแว่นตาฯ ขนาด 1 นิ้ว จำนวน 1 รูป
- สำเนาใบเปลี่ยนชื่อ - นามสกุล (ถ้ามี)

😊 สนใจสมัคร+สัมภาษณ์ออนไลน์ได้เลยที่ <https://admission.hcu.ac.th/>

- 1.กรอกข้อมูล
- 2.ชำระค่าสมัคร
- 3.ส่งหลักฐานสมัครที่ @huachiew
- 4.นัดสอบสัมภาษณ์ออนไลน์
- 5.ผ่านสัมภาษณ์ ชำระค่าลงทะเบียน

☎️ สอบรายละเอียดติดต่อ โทร 081-854-0724, 087-809-7188



คณะนิติศาสตร์
มหาวิทยาลัยหัวเฉียวเฉลิมพระเกียรติ

เปิดรับสมัครนักศึกษาใหม่
ปีการศึกษา 2563 ตั้งแต่บัดนี้เป็นต้นไป

หลักสูตรนิติศาสตรบัณฑิต (ภาคปกติ)



คุณสมบัติผู้เข้าศึกษา

- สำเร็จการศึกษา
- ชั้นมัธยมศึกษาปีที่ 6
 - ปวช.
 - ปวส.

จุดเด่นของหลักสูตร

- ☑ หลักสูตรเน้นทั้งทฤษฎีและปฏิบัติเพื่อให้บัณฑิตที่จบไปแล้วทำงานได้จริง
- ☑ มีการเรียนด้านกฎหมายจีนที่มีความเป็นเอกลักษณ์
- ☑ นักศึกษาได้ออกฝึกงานด้านกฎหมายในหน่วยงานที่มีชื่อเสียง
- ☑ มีระบบอาจารย์ที่ปรึกษาที่ดูแลนักศึกษาใกล้ชิด
- ☑ ได้รับการรับรองจากสภานายความ และเนติบัณฑิตยสภา

สนใจรายละเอียดติดต่อ

โทร 0-2312-6300-73 ต่อ 1689 1693
Line : @studylawhcu
Fb : คณะนิติศาสตร์ มหาวิทยาลัยหัวเฉียวเฉลิมพระเกียรติ



คณะนิติศาสตร์
มหาวิทยาลัยหัวเฉียวเฉลิมพระเกียรติ

เปิดรับสมัครนักศึกษาใหม่
ปีการศึกษา 2563 ตั้งแต่บัดนี้เป็นต้นไป

หลักสูตรนิติศาสตรบัณฑิต (ภาคสมทบ)



เหมาะสำหรับ

- ตำรวจ
- เจ้าหน้าที่งานที่ดิน
- ผู้ปฏิบัติงานในกระบวนการยุติธรรม
- บุคคลทั่วไป

จุดเด่นของหลักสูตร

- ☑ เรียนนอกเวลาทำการ (เสาร์ อาทิตย์)
- ☑ เรียนและสอบที่ละวิชาเป็น Block Course
- ☑ จบหลักสูตรรายสัปดาห์ สามารถเทียบโอนรายวิชาได้
- ☑ หลักสูตรได้รับการรับรองจากสภานายความ และเนติบัณฑิตยสภาแล้ว
- ☑ ม่อนค่าเทอมเป็นงวด ๆ
- ☑ ระยะเวลาเรียน 2-3 ปี (ตามวุฒิ)

สนใจรายละเอียดติดต่อ

โทร 0-2312-6300-73 ต่อ 1689 1693
Line : @studylawhcu
Fb : คณะนิติศาสตร์ มหาวิทยาลัยหัวเฉียวเฉลิมพระเกียรติ



คณะนิติศาสตร์
มหาวิทยาลัยหัวเฉียวเฉลิมพระเกียรติ

เปิดรับสมัครนักศึกษาใหม่

หลักสูตรนิติศาสตรบัณฑิต (ภาคสมทบ)
ปีการศึกษา 2563 ตั้งแต่บัดนี้เป็นต้นไป

จัดการเรียนการสอน 2 รูปแบบ

1 แบบ Block Course

- เรียนกับอาจารย์ในห้องเรียนทุกสัปดาห์ (เสาร์-อาทิตย์)
- ค่าใช้จ่าย ชำระเป็นรายงวด ตามหน่วยกิต Block Course
- จบปริญญาตรี หลักสูตรสองปี 160,050 บาท
- จบ ม.6 หรือเทียบเท่า หลักสูตรสามปี 213,000 บาท

2 แบบ Hybrid

- เรียนกับอาจารย์ และเรียนผ่านระบบ E-learning
- ค่าใช้จ่าย ชำระรายเดือน ๆ ละ 5,000 บาท
- จบปริญญาตรี หลักสูตรสองปี 120,000 บาท (24 เดือน)
- จบ ม.6 หรือเทียบเท่า หลักสูตรสามปี 180,000 บาท (36 เดือน)

เหมาะสำหรับ

- ตำรวจ
- เจ้าหน้าที่งานที่ดิน
- บุคคลทั่วไป
- ผู้ปฏิบัติงานในกระบวนการยุติธรรม

ได้รับรองจากสภานายความ เนติบัณฑิตยสภา และ ก.พ.



สอบถามเพิ่มเติม
โทร 0-2312-6300-73 ต่อ 1689 1693 Line : @studylawhcu
Fb : คณะนิติศาสตร์ มหาวิทยาลัยหัวเฉียวเฉลิมพระเกียรติ



คณะนิติศาสตร์
มหาวิทยาลัยหัวเฉียวเฉลิมพระเกียรติ

เปิดรับสมัครนักศึกษาใหม่

หลักสูตรนิติศาสตรบัณฑิต (ภาคสมทบ)

ปีการศึกษา 2563 ตั้งแต่บัดนี้เป็นต้นไป

การเรียนการสอนแบบ Block Course

- เรียนกับอาจารย์ในห้องเรียนทุกสัปดาห์ (เสาร์-อาทิตย์)
- ค่าใช้จ่าย ชำระเป็นรายงวด ตามหน่วยกิต Block Course
- จบปริญญาตรี หลักสูตรสองปี 160,050 บาท
- จบ ม.6 หรือเทียบเท่า หลักสูตรสามปี 213,000 บาท

เหมาะสำหรับ

- ผู้ทำงานแล้ว เช่น
- ตำรวจ
- เจ้าหน้าที่งานที่ดิน
- ผู้ปฏิบัติงานในกระบวนการยุติธรรม
- บุคคลทั่วไป ฯลฯ

ได้รับรองจากสภานายความ เนติบัณฑิตยสภา และ ก.พ.



คณะนิติศาสตร์
มหาวิทยาลัยหัวเฉียวเฉลิมพระเกียรติ

เปิดรับสมัครนักศึกษาใหม่

หลักสูตรนิติศาสตรบัณฑิต (ภาคสมทบ)

ปีการศึกษา 2563 ตั้งแต่บัดนี้เป็นต้นไป

การเรียนการสอนแบบ Hybrid

- เรียนกับอาจารย์ และเรียนผ่านระบบ E-learning
- ค่าใช้จ่าย ชำระรายเดือน ๆ ละ 5,000 บาท
- จบปริญญาตรี หลักสูตรสองปี 120,000 บาท (24 เดือน)
- จบ ม.6 หรือเทียบเท่า หลักสูตรสามปี 180,000 บาท (36 เดือน)

เหมาะสำหรับ

- ผู้ทำงานแล้ว เช่น
- ตำรวจ
- เจ้าหน้าที่งานที่ดิน
- ผู้ปฏิบัติงานในกระบวนการยุติธรรม
- บุคคลทั่วไป ฯลฯ

ได้รับรองจากสภานายความ เนติบัณฑิตยสภา และ ก.พ.

▶ บทบรรณาธิการ

จุลสารนิติศาสตร์ คณะนิติศาสตร์ มหาวิทยาลัยหัวเฉียวเฉลิมพระเกียรติ เป็นจุลสารเพื่อการประชาสัมพันธ์คณะนิติศาสตร์ เผยแพร่ความรู้ทางด้านกฎหมายและกิจกรรมของนักศึกษาที่ได้เข้าร่วม อันจะเป็นประโยชน์แก่นักศึกษาวิชากฎหมาย รวมทั้งบุคคลทั่วไปที่ต้องการได้รับความรู้กฎหมายเพิ่มเติม หวังเป็นอย่างยิ่งว่าจุลสารฉบับนี้จะเป็นประโยชน์แก่ผู้ที่สนใจ และให้บริการความรู้ด้านกฎหมายไปพร้อมกัน



บรรณาธิการ

▶ ที่ปรึกษากองบรรณาธิการ

ผศ.นิก สุนทรธัย

▶ บรรณาธิการ

อาจารย์ศิริรินทร์พร ธารมัติ

▶ กองบรรณาธิการ

ผศ.ช.ชยินทร์ เพ็ชฌุไพศิษฏ์

ผศ.ดร.วุฒิชัย เต็งพงศธร

ผศ.ธนาชัย สุนทรอนันตชัย

อาจารย์ภัทรวดี ยิ่งน้อย

อาจารย์วุฒิพงศ์ พัวพัน

นางวรารภรณ์ แจ่มแจ่ม

นางอิสรา วงษ์ดี

ประธานนักศึกษาทุกชั้นปี